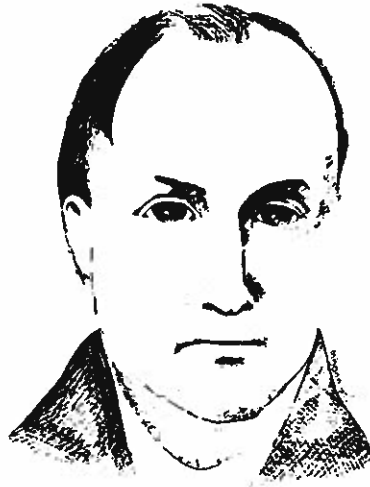


2.4.1 Deux précurseurs de la sociologie: Auguste Comte et Karl Marx

Auguste Comte



Qui est Auguste Comte (1798-1857)?

Le philosophe français Auguste Comte est considéré comme un précurseur important de la sociologie. De formation scientifique (génie, mathématiques) il aborda l'enseignement de la philosophie avec un esprit scientifique. Pour lui, les sciences de la nature (physique, chimie, astronomie...) constituent des modèles de sciences qu'il faut imiter.

Témoin de son époque, Comte observe une crise profonde des sociétés qui s'industrialisent. Il explique la crise des sociétés modernes par les contradictions entre un ordre social basé sur les connaissances religieuses et sur l'organisation militaire en train de disparaître, et un ordre social nouveau basé sur les connaissances scientifiques et l'organisation industrielle qui s'implante (Aron, 1967: 81). Ses deux objectifs sont simples: il veut effectuer la synthèse des connaissances scientifiques pour détrôner les connaissances religieuses et proposer des réformes sociales.

Les principaux concepts de la pensée de Comte

Selon ce que Comte appelle la loi sur l'évolution des sociétés, ou loi des trois états, les idées qui gouvernent le monde peuvent se classer en trois catégories de connaissances: religieuses, philosophiques et scientifiques. Toutes les sociétés et tous les individus passeraient par ces trois types de connaissances (voir figure 2.6).

Les connaissances théologiques permettent aux individus et aux sociétés d'expliquer des phénomènes par des forces surnaturelles. Elles

correspondent à un état représenté par les sociétés du Moyen Âge et l'enfance.

Les connaissances philosophiques expliquent les choses de façon abstraite. Elles correspondent à l'état représenté par le Siècle des lumières et l'adolescence.

Enfin, l'état positiviste consiste dans la domination de la connaissance scientifique sur les autres types de connaissances. Tant pour l'individu que pour la société, le raisonnement doit toujours se fonder sur l'observation des faits et les liaisons entre eux pour expliquer la réalité. L'état scientifique recherche les lois qui gouvernent les phénomènes. Il correspond à l'étape ultime des sociétés modernes et à l'individu devenu adulte. Comte prédisait que les sociétés modernes s'achemineraient vers une connaissance scientifique capable d'instaurer un nouvel ordre social.

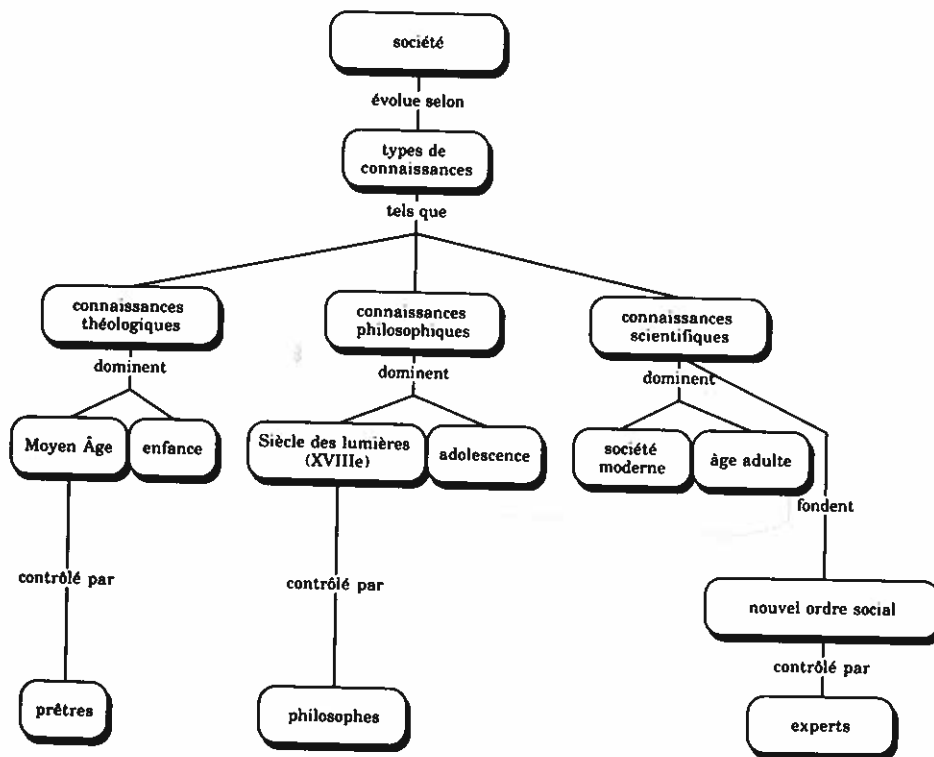


Figure 2.6
Les principaux concepts de la pensée de Comte

Comte complète sa loi des trois états par une classification des disciplines en expliquant que l'état positiviste a été atteint plus tôt dans les sciences de la nature (physique, chimie, biologie...) parce que leur objet d'étude est simple. Cet état positiviste doit également s'appliquer à l'étude de la société, même si son objet est plus complexe. En 1839, il baptisa cette nouvelle science la sociologie.

La tâche de la sociologie est d'établir un consensus basé sur un nouvel ordre social gouverné par des savants et des experts de la société. Toutes les réformes sociales s'appuieraient ainsi sur des « connaissances scientifiques » de la société. L'importance des connaissances

scientifiques et des savants dans les sociétés modernes présage la formation d'une armée de technocrates au service des États. En matière de méthodologie, Comte affirme que tous les phénomènes sont liés et doivent être étudiés dans le tout qu'est la société.

Pour en savoir davantage sur la pensée d'Auguste Comte, on pourra lire avec profit son *Discours sur l'esprit scientifique*, réédité à Paris chez 10/18 en 1963.

CAMPEAU, Robert et al. Individu et société - Introduction à la sociologie, Montréal, Gaétan Morin éditeur, 1983, 333 p.