

Unité 1 – Phénomène religieux dans le monde

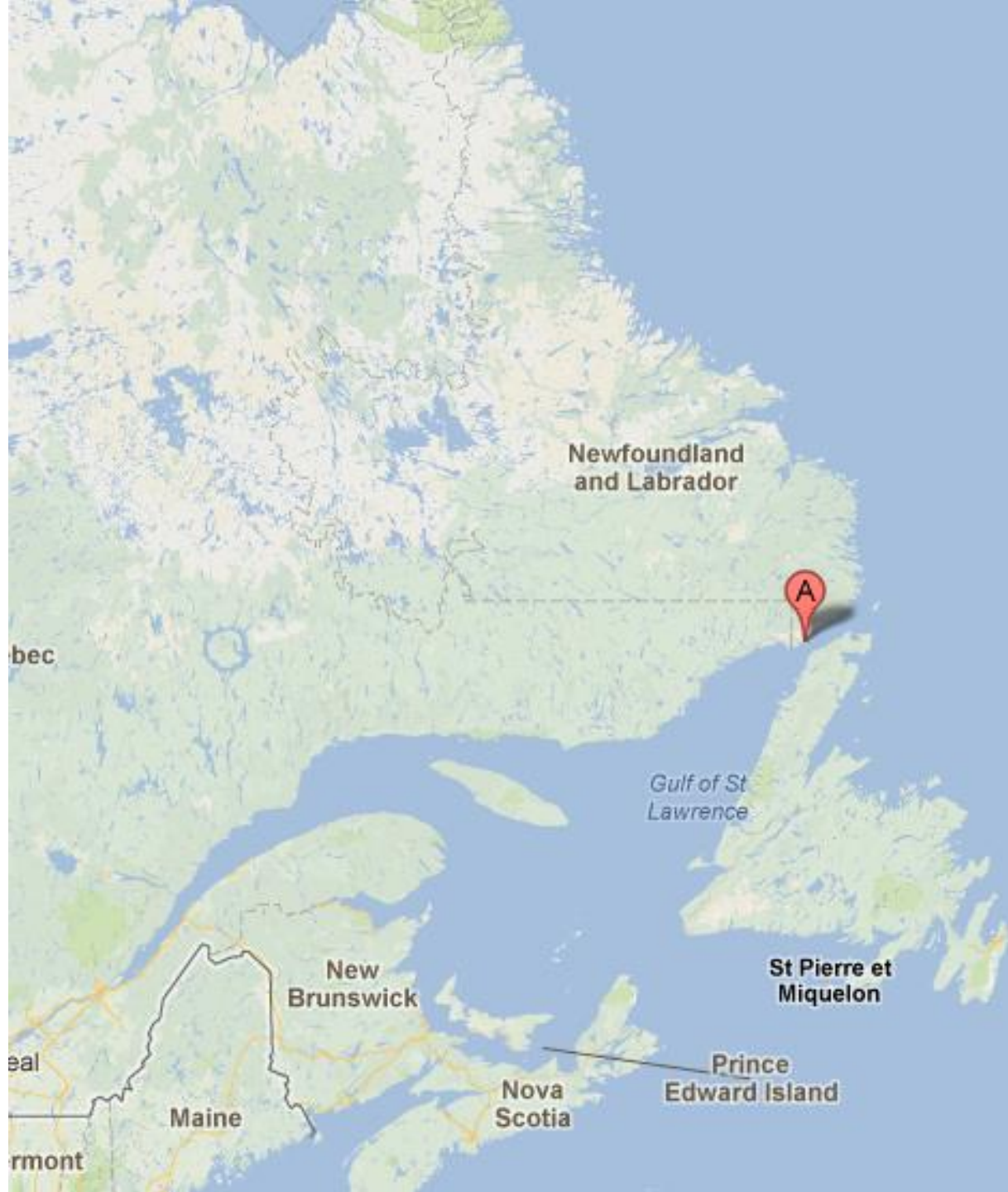
Manifestation religieuse
fondamentale



Les sépultures de Shanidar - 50 000 ans



L'Anse-Amour







Selon l'archéologue Robert McGhee

- On a eu bien des surprises ce jour-là. Pour commencer, nous avons cru, d'après la petitesse du squelette, qu'il avait appartenu à un adolescent, et non à un grand chef de tribu ou à un prêtre, dont on peut s'attendre à ce qu'il soit inhumé suivant un tel cérémonial. Ensuite, il y avait la position inhabituelle du corps. Quand les gens sont enterrés en position allongée, ils sont presque toujours couchés sur le dos ; cet enfant avait été enterré sur le ventre, face contre terre, mais tourné de côté, et une grosse dalle de pierre avait été placée sur son dos. En face du visage, il y avait une défense de morse;...

Artefacts retrouvés



Défense de morse (réplique)

L'Anse Amour (Labrador)

vers 5500 av. J.-C.

Longueur : 10,75 pouces

Collection : Newfoundland

Museum, St. John's (Terre-Neuve),

EiBf-4:121c



Selon l'archéologue Robert McGhee (suite)

- ...d'autres offrandes mortuaires étaient éparpillées autour du corps. De nombreuses pointes de lance taillées dans la pierre ou sculptées dans les bois de caribou étaient placées au-dessus de la tête, et il y avait deux pointes de lance en pierre sur l'épaule gauche...

Artefacts retrouvés



Pointe de projectile à douille, en os (réplique)

L'Anse Amour (Labrador)

vers 5500 av. J.-C.

Longueur : 5 pouces

Collection : Newfoundland Museum, St. John's (Terre-Neuve), EiBf-4:116c

Artefacts retrouvés



Pointe de projectile barbelée en os (réplique)

L'Anse Amour (Labrador)

vers 5500 av. J.-C.

Longueur : 2,75 pouces

Collection : Newfoundland Museum, St. John's (Terre-Neuve), EiBf-4:11c

Selon l'archéologue Robert McGhee (suite)

- ...Sous la poitrine, il y avait un pendentif en pierre décorée, une tête de harpon et un sifflet en os d'oiseau qui, lorsqu'on soufflait dedans, produisait encore un son imitant le hurlement d'un chien. Près de la hanche gauche, il y avait deux nodules de graphite recouverts d'ocre rouge, et un petit pilon de cerf ; ces objets, probablement contenus dans une pochette à l'origine, auraient pu être un ensemble pour fabriquer de la peinture rouge métallique...

Artefacts retrouvés

Une flûte (sifflet)
fabriquée dans l'os
de l'aile d'un oiseau
de grande taille.

Un harpon détachable.

Un grand couteau ou une
pointe de lance taillée dans
du quartz.



Un pilon fait de bois
d'animal utilisé pour
broyer l'ocre rouge.

Selon l'archéologue Robert McGhee (suite)

- Sous l'autre hanche, il y avait un objet en ivoire gravé en forme de croissant, avec un trou percé en son centre, peut-être une hampe pour retenir l'extrémité d'une ligne de harpon...

Artefacts retrouvés



Barrette de main en ivoire de morse (réplique)

L'Anse Amour (Labrador)

vers 5500 av. J.-C.

Longueur : 6,5 pouces

Collection : Newfoundland Museum, St. John's (Terre-Neuve), EiBf-4:110c

Selon l'archéologue Robert McGhee (suite)

- ... De chaque côté du corps, il y avait des taches de cendre et de charbon, les restes de feux allumés au moment de l'ensevelissement, et recouverts au moment où l'on avait rempli le trou de sable.
 - Robert McGhee, *Le Canada ancien*, Ottawa, Musée canadien des civilisations, 1989, p. 51.



Suppositions selon McGhee

- Il se peut que la sépulture ait été faite non en fonction de la vie de l'individu, mais en fonction des circonstances de sa mort. Aurait-il pu s'agir d'un jeune chasseur tué par un morse ou un ours, un événement considéré si malchanceux que cela méritait une cérémonie inhabituelle ? Ou aurait-il pu être la victime d'un sacrifice, profondément enterré, face contre terre, avec une pierre sur son dos et recouvert de tonnes de sable et de gravats, de manière à exorciser un fantôme ? Nous ne saurons jamais. L'archéologie nous dit seulement que les anciens habitants indiens du Labrador, pour une raison quelconque, ont un jour déployé de grands efforts pour offrir une sépulture inusitée à un enfant. Il s'agit en effet de la plus vieille sépulture de cette importance et de cette complexité connue à ce jour sur la terre.
- Robert McGhee, *Le Canada ancien*, Ottawa, Musée canadien des civilisations, 1989, p. 54.



L'ANSE AMOUR BURIAL SITE FUNÉRAIRE DE L'ANSE AMOUR

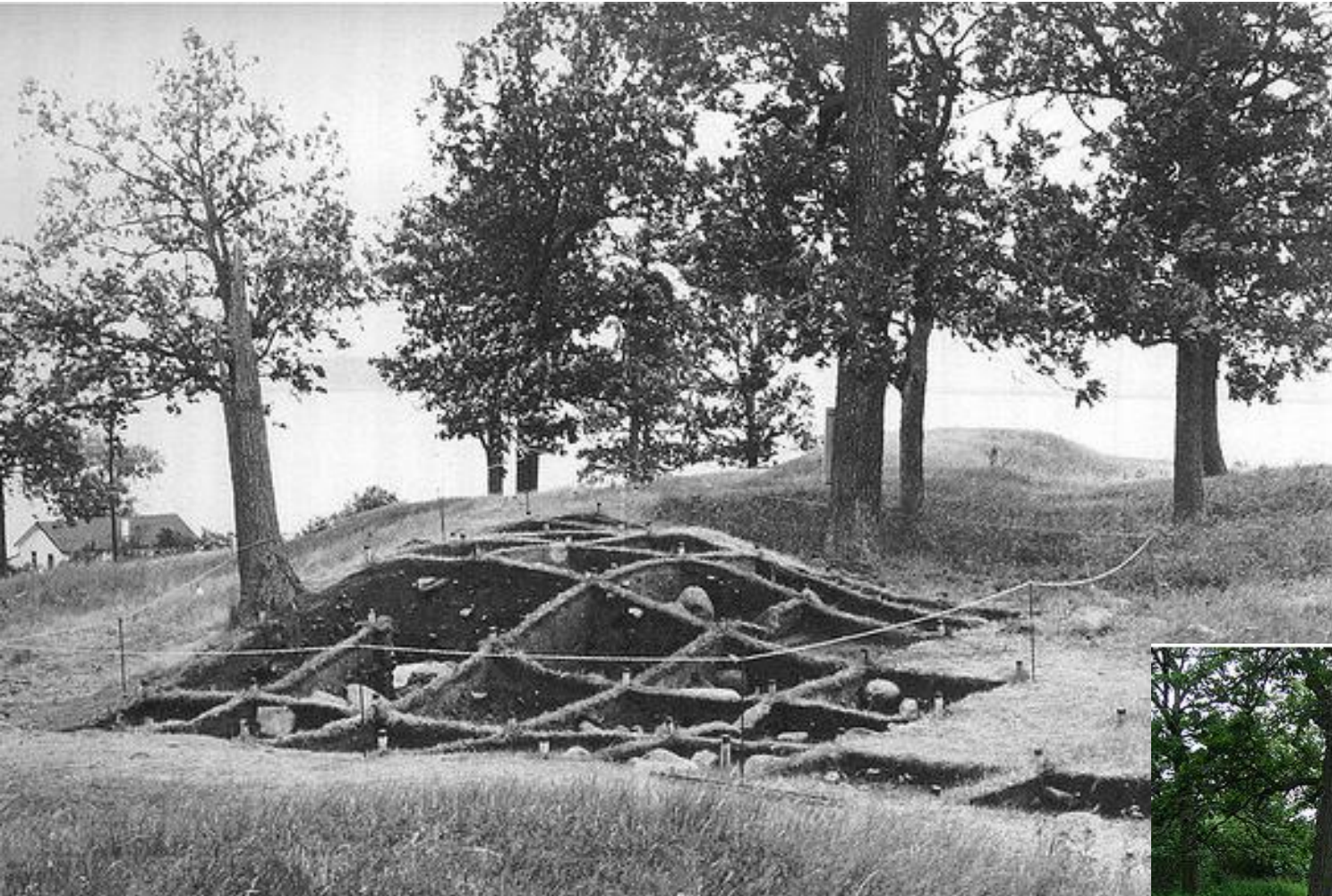
This mound of rocks is the earliest known funeral monument in the new world and marks the burial place of an Indian child who died about 7500 years ago. The Maritime Archaic people, to whom the child belonged, occupied this area between 9000 and 3500 years ago. The body was covered with red ochre, wrapped in skins or birch bark, and placed in a large pit 1.5 metres deep. Fires were lit on either side of the body, and several spearheads of stone and bone placed beside the head. A walrus tusk, harpoon head, paint stones and a bone whistle were also placed with the body.

Ce tumulus de pierres, qui est le plus ancien monument funéraire connu du Nouveau - Monde, marque le lieu de sépulture d'un jeune Indien décédé il y a environ 7500 ans. De l'an 9000 à 3500, des Indiens de la tradition archaïque maritime à laquelle appartenait l'enfant ont occupé cette région. Le corps a été enduit d'ocre rouge, enveloppé dans des peaux ou de l'écorce de bouleau et placé dans une grande fosse profonde de 1,5 mètre. On a allumé des feux de chaque côté du corps et placé près de la tête plusieurs pointes de lances de pierre et d'os. Une défense de morse, une tête de harpon, des pierres à peinture et un sifflet d'os se trouvaient aussi près du corps.

Historic Sites and Monuments Board of Canada.
Commission des lieux et monuments historiques du Canada.

Government of Canada - Gouvernement du Canada

Monticule du Serpent (lac Rice)



HERBERT HODGE
HOUSE II
MURKIN
108 2-10-127
8-85



Monticule du serpent (Ohio)





THE SERPENT MOUNDS

The principal mound of this group is the only known example in Canada of a mound of serpentine shape. The earliest archaeological excavation on the site was carried out by David Boyle in 1896. Artifacts and skeletal remains were discovered, but the first comprehensive investigation was not started until 1955. The mounds, somewhat similar to those of the Ohio Valley, appear to have been built while the region was occupied by Indians of the Point Peninsula culture, and are thought to have been religious or ceremonial in nature. Numerous burials have been found in the mounds, which are estimated to have been constructed about the second century A.D.

Erected by the Ontario Archaeological and Historic Sites Board.

